

WP3: Programma di formazione ICWE

Modulo 3: Abilità e competenze per i caregiver informali



**Co-funded by
the European Union**

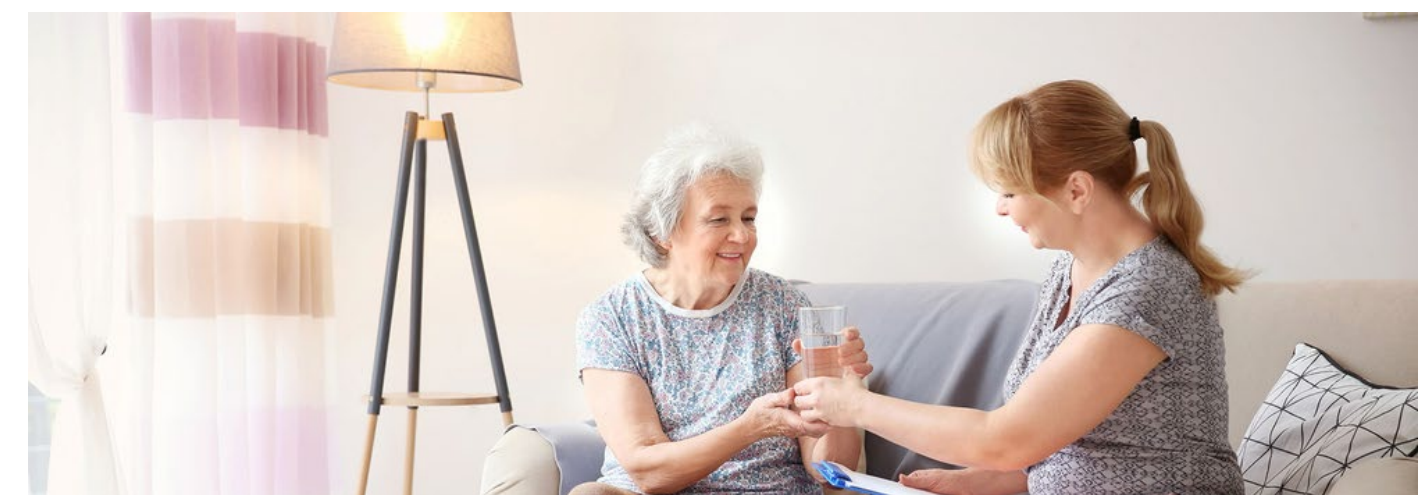
Finanziato dall'Unione Europea. I punti di vista e le opinioni espressi sono tuttavia esclusivamente quelli dell'autore/degli autori e non riflettono necessariamente quelli dell'Unione Europea o dell'Agenzia esecutiva europea per l'istruzione e la cultura (EACEA). Né l'Unione Europea né l'EACEA possono essere ritenute responsabili per essi. [Numero di progetto: 2023-1-DE02-KA220-ADU-000137715]

Modulo 3: Introduzione

- Il Modulo 3 si concentra sulla formazione di educatori per adulti e professionisti dell'assistenza per supportare i caregiver informali, affrontando le esigenze emotive e fisiche dell'assistenza. Si concentra sul fornire loro le competenze e le abilità necessarie per formare e/o supportare i caregiver informali.
- I partecipanti acquisiranno competenze teoriche e pratiche in aree chiave dell'assistenza (ad esempio igiene personale, supporto alla mobilità, gestione medica)

Modulo 3: Obiettivi formativi

- **Competenze essenziali per l'assistenza** igiene personale, assistenza alla mobilità e attività quotidiane di assistenza
- **Gestione medica e della sicurezza** somministrazioni di farmaci e risposta alle emergenze
- **Comunicazione e tecnologia** interazione efficace, tenuta dei registri e utilizzo di strumenti di assistenza



Questa fotografia di autore sconosciuto è concessa in licenza CC BY-ND

3.1 Competenze di base per l'assistenza

- Igiene personale e cura della persona
 - Cura dei capelli
 - Cura delle unghie
 - Cura dei piedi
 - Fare il bagno e la doccia
 - Cura perineale/genitale
 - Cure odontoiatriche



Clicca sulle immagini per accedere al tutorial

3.1 Competenze di base per l'assistenza

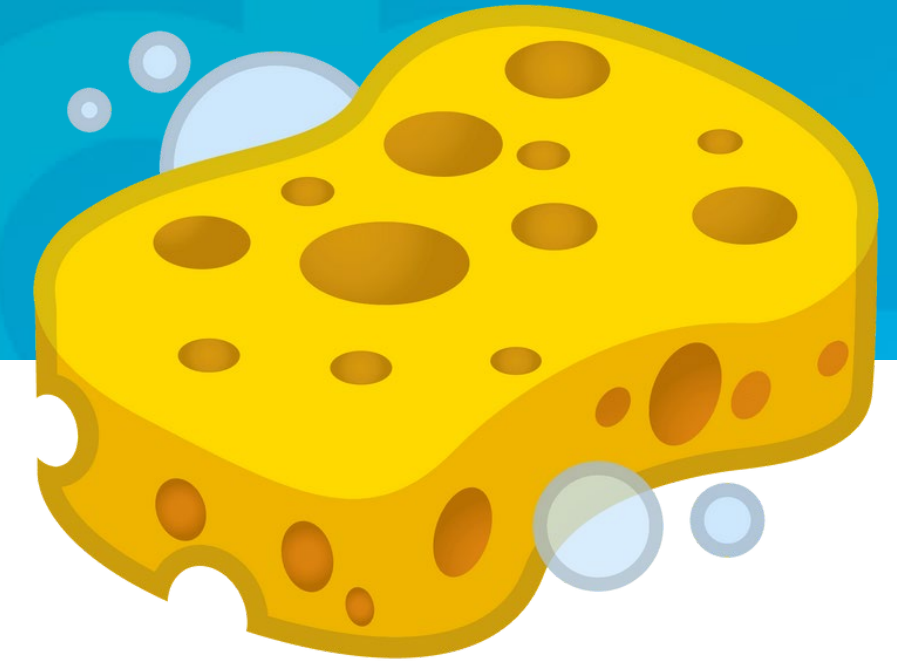


Igiene personale e cura della persona

IMPORTANTE!

- **Diabete e cura delle unghie** le persone affette da diabete necessitano di assistenza speciale per la cura delle unghie.
- **Igiene e sicurezza** evitare di utilizzare rasoi elettrici vicino all'acqua e seguire un ordine di lavaggio dall'alto verso il basso, pulendo per ultima la zona genitale.
- **Igiene personale e cura della pelle**
 - Asciugatura completa: previene screpolature e infezioni della pelle asciugando completamente tutte le aree.
 - Concentratevi sulle pieghe della pelle: prestate particolare attenzione alle zone in cui le superfici della pelle si incontrano (sotto il seno, tra le dita dei piedi e sulle cosce).
 - Preparazione alla rasatura: tenere a portata di mano tutto il necessario per la rasatura, tra cui rasoio, crema, asciugamano e specchio.

3.1 Competenze di base per l'assistenza



Questa fotografia di autore sconosciuto è concessa in licenza [CC BY](#)

Promemoriadi sicurezza

IMPORTANTE!

- **Trasferimentisicuri**: se necessario utilizzare più assistenti per trasferire una persona dalla sedia alla vasca e viceversa per evitare lesioni
- **Supervisione** non lasciare mai una persona incustodita nella doccia o nella vasca
- **Igiene dopo gli incidenti**: pulire prima le aree interessate, disinfettare la vasca e utilizzare acqua fresca e biancheria per un bagno completo
- **Sicurezza elettrica**: scollegare tutti gli apparecchi elettrici del bagno prima di fare il bagno
- **Risposta alle crisi convulsive** proteggere la testa, far defluire l'acqua, chiamare aiuto e seguire le procedure di primo soccorso. Utilizzare una sedia da doccia e abbassarsi a terra se necessario

3.1 Competenze di base per l'assistenza

Tecniche di mobilità e trasferimento

- Tecniche di sollevamento, trasferimento e posizionamento sicuri
- Uso corretto dei dispositivi di trasferimento
- Prevenire cadute e infortuni

! IMPORTANTANTE! Conosci i tuoi limiti e salvaguarda la tua schiena. Se avverti uno stiramento, chiedi aiuto; non farlo da solo. Questo è per la tua sicurezza e per quella della persona che stai cercando di spostare. Se ti fai male alla schiena, non sarai in grado di prenderti cura di qualcun altro.



3.1 Competenze di base per l'assistenza

Tecniche di sollevamento, trasferimento e posizionamento sicuri

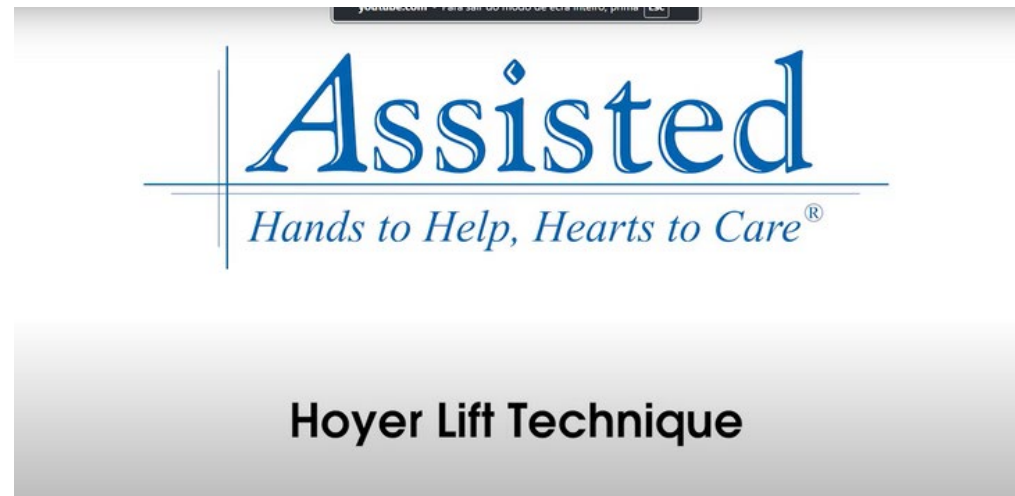


Clicca sulle immagini per accedere al tutorial e alle diverse regole



3.1 Competenze di base per l'assistenza

- Usocorretto dei dispositivi di trasferimento



Montacarichi/Hoyer Lift (Ascensori meccanici)



Cinture per l'andatura



Tavole di trasferimento

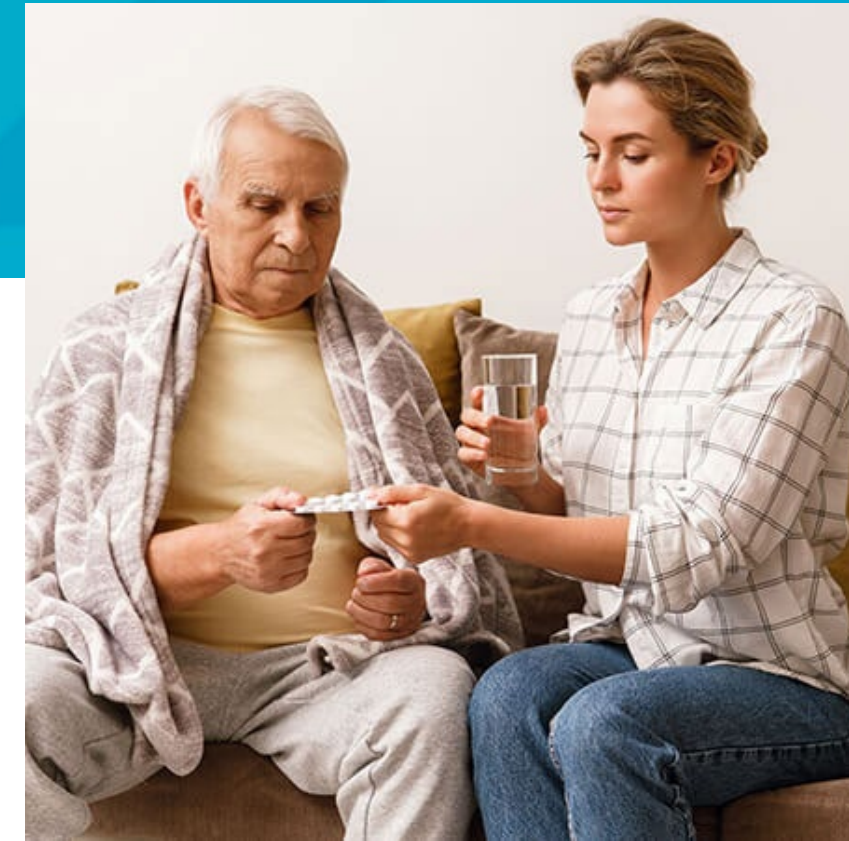


Coprimaterasso

Clicca sulle immagini per accedere ai tutorial

3.2 Gestione medica e dei farmaci

- Somministrare farmaci
 - Somministrare farmaci per via orale
 - Applicare farmaci topici
 - Monitorare i programmi di assunzione dei farmaci
 - Prevenire gli errori di terapia farmacologica
- Riconoscere e rispondere alle emergenze mediche



3.2 Gestione medica e dei farmaci

- **Tipi di supporto:** include ricordare alle persone di assumere i farmaci, aiutare a confezionarli e somministrarli secondo necessità. Gli operatori sanitari devono essere formati, competenti e sottoposti a valutazioni regolari.
- **Pianificazione dell'assistenza:** un piano dettagliato dovrebbe documentare le esigenze della persona, la procedura di consenso, i dettagli di contatto, i metodi di supporto farmacologico, le responsabilità dell'assistente e le tempistiche di revisione.
- **Conservazione e sicurezza:** i medicinali devono essere conservati in modo sicuro e con accesso controllato. Controlli regolari ne garantiscono la corretta conservazione, soprattutto per le persone con declino cognitivo. Se si utilizza un frigorifero domestico, assicurarsi che sia funzionante e monitorato.



3.2 Gestione medica e dei farmaci

Somministrazioni di farmaci per via orale: linee guida

- **Assorbimento ed efficacia** i farmaci orali sono comunemente utilizzati per praticità, ma l'assorbimento può essere influenzato dalla digestione, dal cibo e dalle interazioni con altri farmaci. Alcuni farmaci devono essere assunti con o senza cibo per un corretto assorbimento.
- **Considerazioni sulla sicurezza** verificare le date di scadenza, il farmaco corretto, il dosaggio, la via di somministrazione e l'orario. Monitorare eventuali reazioni avverse, difficoltà di deglutizione e potenziali rischi di aspirazione.
- **Somministrazione corretta:** assicurarsi che il paziente rimanga in posizione eretta per almeno 30 minuti dopo l'assunzione del farmaco per evitare l'aspirazione. Rimanere con il paziente fino a completa deglutizione del farmaco. Per i farmaci somministrati per via sublinguale o buccale, mantenere la bocca umida e istruire il paziente a non masticare o deglutire.



Questa fotografia di autore sconosciuto è concessa in licenza CC BY-SA



Questa fotografia di autore sconosciuto è concessa in licenza CC BY-SA

3.2 Gestione medica e dei farmaci

Applicazione di farmaci topici: punti chiave

- **Scopo e utilizzo:** farmaci topici trattano condizioni cutanee come infezioni, secchezza, prurito e infiammazione. Il principio attivo è miscelato con un veicolo che ne influenza l'assorbimento e la consistenza.
- **Tipi e benefici:** gli unguenti forniscono maggiore idratazione e assorbimento, mentre creme e lozioni sono più facili da applicare. Schiume, soluzioni, polveri e gel rispondono a esigenze specifiche, come zone pelose o secchezza cutanea.
- **Considerazioni sulla scelta:** la scelta dipende dall'area di applicazione, dall'effetto desiderato e dalla praticità. Alcune formulazioni, come gli unguenti, sono più efficaci, mentre altre, come le lozioni, sono più efficaci per rinfrescare o asciugare la pelle.

TOPICAL MEDICATION ADMINISTRATION

Supplies

- Topical medication
- Put on Gloves
- Gauze
- Sterile saline to clean site

Procedure

1. Verify medication.
2. Expose application site assess skin.
3. Expose application site assess skin.
4. If necessary, clean the site using soap and water.
5. If necessary, clean the site using soap and water.
6. If necessary, clean the site using soap and water.
7. Perform hand hygiene, reapply gloves.
8. Open the topical medication.
9. Apply medication to gloved hand or directly to site.

Use smooth, gentle strokes to evenly apply medication to affected area.

Remove gloves, perform hand hygiene

Do not apply medication to skin that is not intact unless ordered to do so. Be aware that lotions and creams may interact with medications. If skin is dry or flaky, clean the area first and apply medication while skin is damp. Do not vigorously rub medication into skin. Remember that mucus membranes will absorb medications more rapidly than skin. Routinely assess the application site.

3.2 Gestione medica e dei farmaci

Kit di pronto soccorso ⚠

- **Cura di base delle ferite:** garze, cerotti adesivi, detergenti per ferite, gel per ustioni e nastro medico.
- **Strumenti di emergenza:** forbici, pinzette, guanti, borsa del ghiaccio, termometro e una coperta di emergenza
- **Farmaci e istruzioni:** antidolorifici (aspirina, paracetamolo, ibuprofene) e istruzioni di primo soccorso

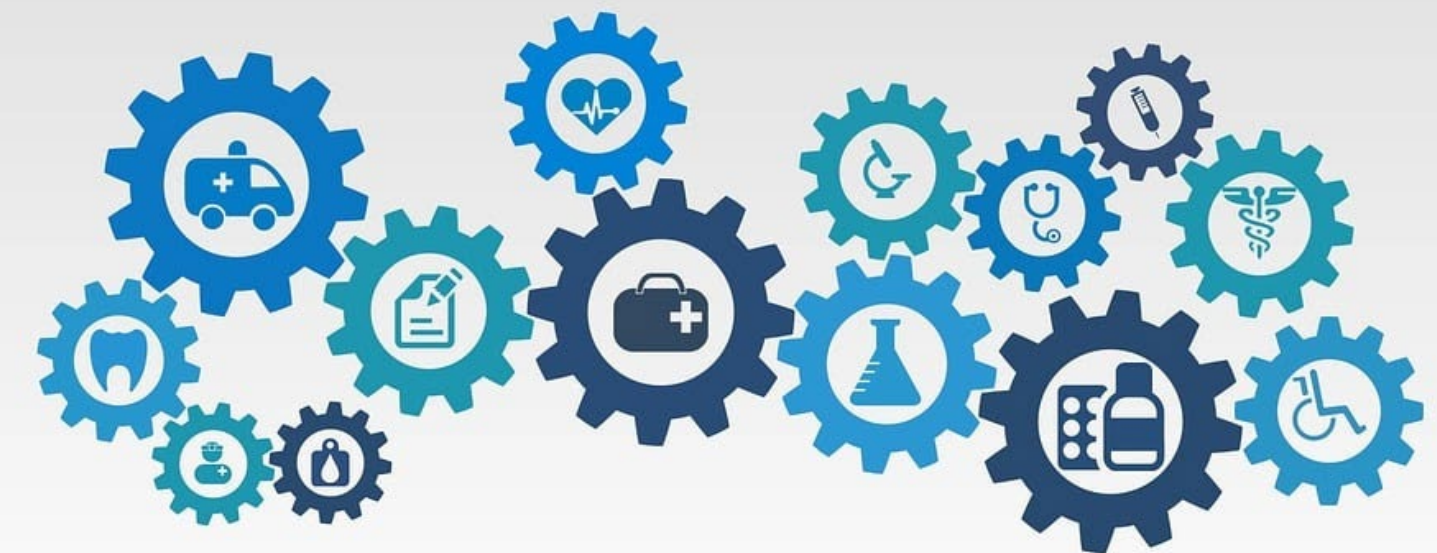


3.3 Tecnologie e dispositivi per l'assistenza

- Utilizzo di ausili per la mobilità e attrezzature adattive
- Tecnologie a supporto della cura quotidiana



Questa fotografia di autore sconosciuto è concessa in licenza CC BY-NC



3.3 Tecnologie e dispositivi per l'assistenza



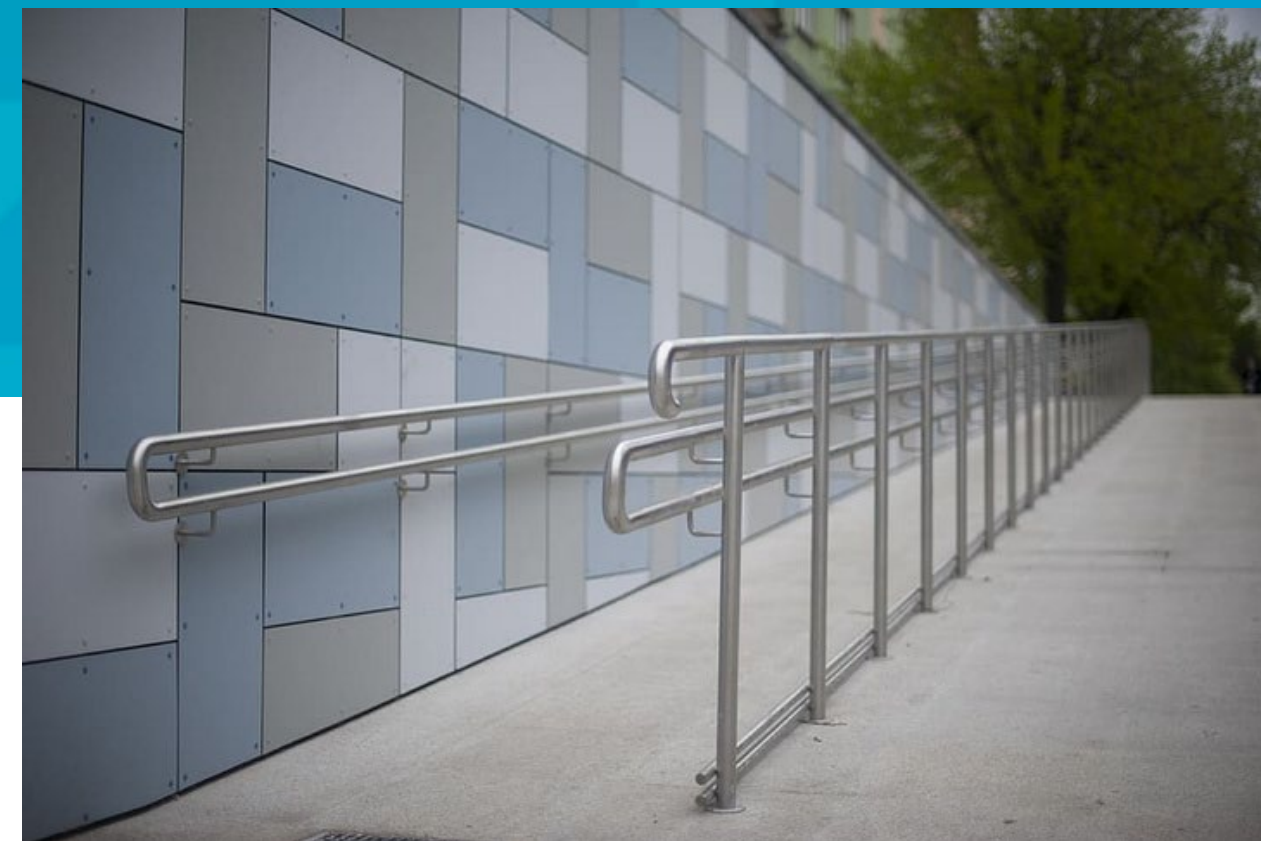
- Utilizzo di ausili per la mobilità e dispositivi adattavi
 - Bastoni da passeggio
 - Deambulatori
 - Sedie a rotelle manuali o elettriche
 - Scooter elettrici per la mobilità
 - Tavole di trasferimento
 - Sollevatori per pazienti



Questa fotografia di autore sconosciuto è concessa in licenza CC BY

3.3 Tecnologie e dispositivi per l'assistenza

- Utilizzo di ausili per la mobilità e attrezzature adattive
 - *Attrezzatura adattiva*
 - *Maniglioni di sicurezza sedili rialzati per WC, sedia da doccia, ausili per il bagno, spugne, spazzole, con manico lungo*
 - *Strumenti di presa pinze e pinze*
 - *Posate e utensili da cucina adattabili*
 - *Bastoni per vestirsi, supporti per calzini, calzascarpe con manico lungo, ganci per bottoni o lacci elastici per scarpe*
 - *Maniglie ponderate ergonomiche*
 - *Ausili per la comunicazione (ad esempio dispositivi o app per la generazione di parlato)*
 - *Modifiche alla casa*
 - *Rampe*
 - *Tappeti antiscivolo*
 - *Luci attivate dal movimento o luci notturne*
 - *Corrimano speciali*

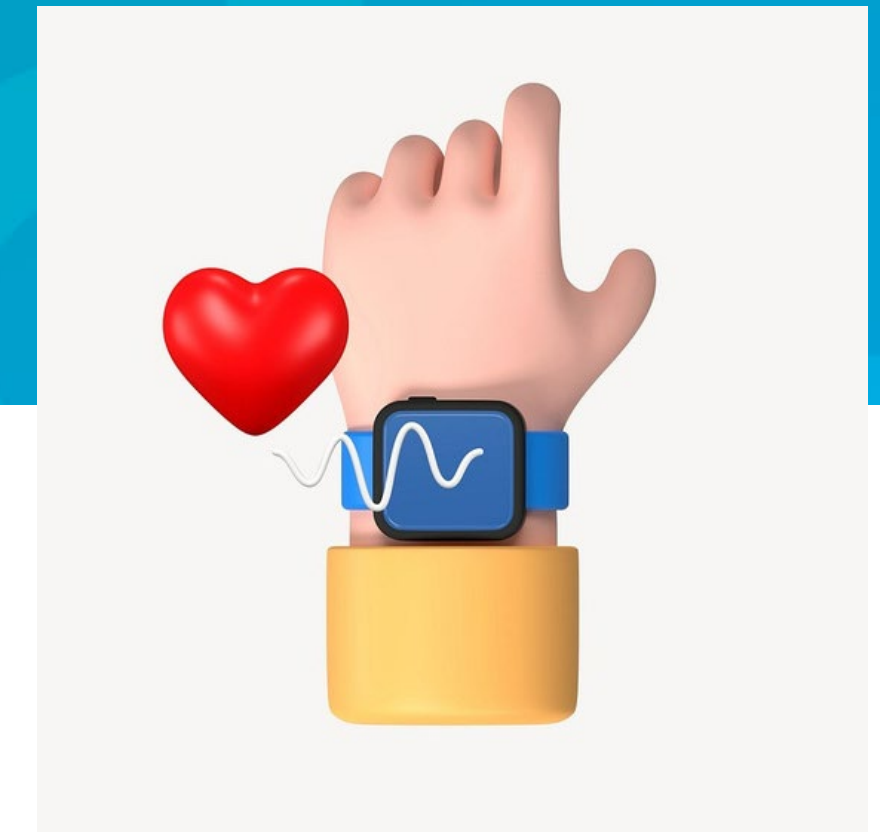


FS894L

Questa fotografia di autore sconosciuto è concessa in licenza CC BMC

3.3 Tecnologie e dispositivi per l'assistenza

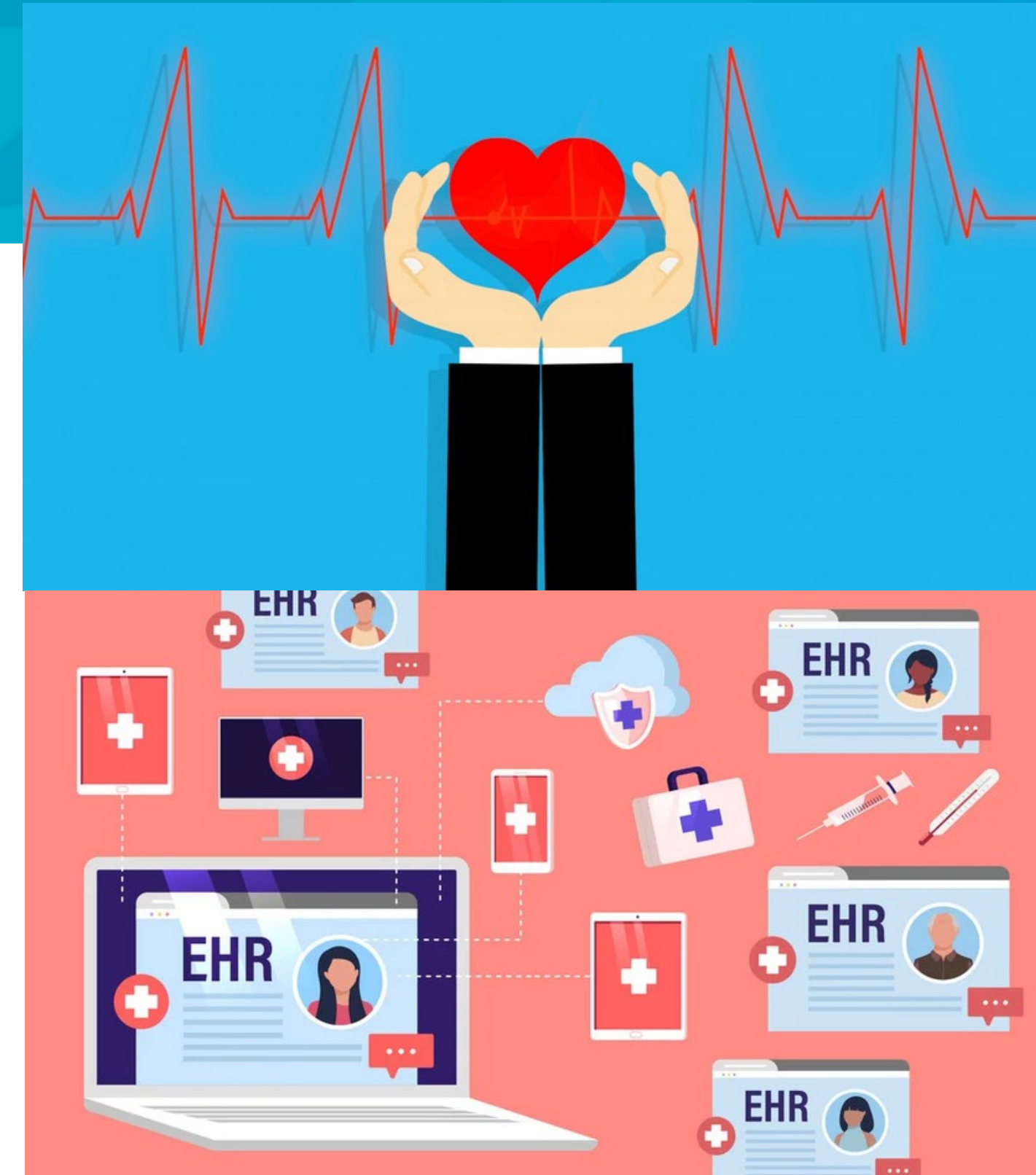
- Utilizzo di ausili per la mobilità e attrezzature adattive
 - Tecnologia a supporto della cura quotidiana
 - **Assistenza sanitaria a distanza** piattaforme di telemedicina per consulenze virtuali e sistemi di cartelle cliniche elettroniche (EHR) per un facile accesso alle informazioni mediche.
 - **Gestione dei farmaci e della sicurezza** distributori di pillole intelligenti, app per il monitoraggio dei farmaci, sistemi di risposta alle emergenze e sensori intelligenti per il monitoraggio.
 - **Assistenza quotidiana:** dispositivi ad attivazione vocale, domotica, ausili per la comunicazione e servizi di consegna pasti.
 - **Monitoraggio e terapia della salute:** smartwatch, fitness tracker, terapia VR e telecamere remote per il benessere e la riabilitazione.



Questa fotografia di autore sconosciuto è concessa in licenza [GOLBY](#)

3.4 Capacità comunicative

- Comunicazione efficace con i destinatari delle cure
- Documentazione e tenuta dei registri



Questa fotografia di autore sconosciuto è concessa in licenza CC BY

3.4 Capacità comunicative

Comunicazione efficace con i destinatari delle cure

- Creare un ambiente tranquillo con distrazioni minime.
- Usare un linguaggio semplice e parlare lentamente e chiaramente
- Ascoltare attivamente e riconoscere le emozioni con empatia
- Evitare di discutere o correggere e indirizzare delicatamente le conversazioni
- Utilizzare supporti visivi e suddividere le attività in semplici passaggi



[Scopri di più sulle quattro qualità dell'ascolto attivo qui.](#)



Questa fotografia di autore sconosciuto è concessa in licenza CC BY

3.4 Capacità comunicative

Documentazione e tenuta dei registri

- Conservare registri dettagliati della somministrazione dei farmaci, delle routine quotidiane e dei cambiamenti di salute per garantire un'assistenza sicura e organizzata
- Monitorare lo smaltimento dei farmaci documentando le procedure per la corretta gestione e smaltimento dei farmaci controllati.
- Garantire la conformità legale e medica tenendo registri accurati, che aiutano a prevenire responsabilità e supportano le decisioni in materia di assistenza
- Utilizzare una risorsa per chi presta assistenza (digitale o fisica) per centralizzare documenti importanti come cartelle cliniche, routine di cura e protocolli di emergenza
- Migliorare la continuità delle cure rendendo le informazioni essenziali facilmente accessibili a chi si prende cura dei pazienti, riducendo lo stress e garantendo transizioni fluide.



Questa fotografia di autore sconosciuto è concessa in licenza CC BY



Questa fotografia di autore sconosciuto è concessa in licenza CC BY

Modulo 3: Attività

Attività 1: Dimostrazione delle competenze Attività di cura personale e dispositivi di assistenza

Obiettivo mettere in pratica le attività di cura personale e l'uso di dispositivi di assistenza per garantire tecniche corrette, sicurezza e comunicazione efficace con il destinatario delle cure.

Preparazione alle stazioni diverse postazioni, ciascuna dedicata a un compito di cura personale o di mobilità diverso. I partecipanti devono essere divisi in coppie per completare le attività. Questo potrebbe includere quanto segue:

Implementazione: i partecipanti si alternano tra le postazioni per esercitarsi nelle attività, garantendo sicurezza, tecnica corretta e comunicazione chiara. Gli istruttori valutano l'esecuzione concentrandosi sulla precisione della tecnica, sul comfort del ricevente e sull'efficacia della comunicazione.

Feedback e riflessione dopo ogni stazione: i partecipanti ricevono un feedback costruttivo sulla loro prestazione.

Modulo 3: Attività

Attività 2: Simulazioni di ruolo

Obiettiva mettere in pratica tecniche di comunicazione e capacità di documentazione attraverso simulazioni di ruolo, concentrandosi sulle competenze dell'assistenza

Preparazione e implementazione preparare schede scenario con le seguenti situazioni per il gioco di ruolo. L'esercizio proporrà tre esempi per diversi scenari è possibile sceglierne un altro all'interno del contesto che si ritiene pertinente Il primo sarà (1) comunicare con un assistito ansioso o confuso riguardo alla propria routine farmacologica Il secondo (2) gestire un'emergenza medica, come una caduta o un ictus, e rispondere in modo appropriato Il terzo (3) documentare le attività di assistenza quotidiana, tra cui igiene personale, pasti e farmaci, e il quarto scenario (4) affrontare la necessità di ulteriore supporto o assistenza presso la struttura.

Modulo 3: Simulazioni di ruolo

Obiettivo mettere in pratica competenze e tecniche di comunicazione relative a diversi strumenti e alle comuni sfide dell'assistenza

- I partecipanti saranno divisi in gruppi di tre partecipanti
- A ciascun gruppo verrà assegnato uno scenario unico che riflette una sfida comune nell'assistenza correlata alla comunicazione e al supporto emotivo o alle attività pratiche di assistenza
- I gruppi prepareranno e reciteranno il loro scenario davanti agli altri.
- Dopo ogni esibizione, l'intero gruppo rifletterà insieme
- Di cosa parlava lo scenario? C'era un conflitto o una sfida?
 - Com'era lo stile comunicativo (tono, linguaggio del corpo, empatia)?
 - Qualcuno ha dimostrato di saper ascoltare attivamente?
 - Il problema è stato risolto o migliorato?
 - Cosa hai trovato particolarmente efficace o potente nel gioco di ruolo?



Modulo 3: Quiz di valutazione

Qual è il motivo principale per cui si aiuta un assistito con l'igiene personale?

- A) Per favorire il rilassamento
- B) Per ridurre il rischio di infezioni e mantenere la salute della pelle.
- C) Per risparmiare tempo nella routine quotidiana
- D) Per sostenere la dignità e prevenire le complicazioni legate all'igiene

Risposta corretta: B

Modulo 3: Quiz di valutazione

Qual è il modo più sicuro per aiutare un assistito ad alzarsi da una posizione seduta?

- A) Tirandolo su con le mani
- B) Posizionando i loro piedi ben appoggiati sul pavimento e aiutandoli dalla vita
- C) Sollevando sotto le braccia
- D) Sostenendo i loro spalle mentre li tira in avanti

Risposta corretta: B

Modulo 3: Quiz di valutazione

Quale delle seguenti dimostra meglio l'ascolto attivo quando un assistito condivide i propri sentimenti?

- A) Annuire di tanto in tanto, mantenere il contatto visivo e riassumere i punti principali per dimostrare comprensione
- B) Offrire consigli immediati e condividere un'esperienza personale che si collega alla loro storia
- C) Rassicurarlo rapidamente e cambiando argomento per alleggerire l'atmosfera
- D) Porre più domande di approfondimento prima di aver finito di parlare

Risposta corretta: A

Ausili per l'assistenza quotidiana e dispositivi di assistenza alla mobilità

- **A cosa serve?**
- **Come pensi che venga utilizzato?**
- **Cosa dovresti tenere a mente?**
- **Hai esperienze personali che vorresti condividere?**

Quiz: Ausili per l'assistenza quotidiana e dispositivi di assistenza alla mobilità

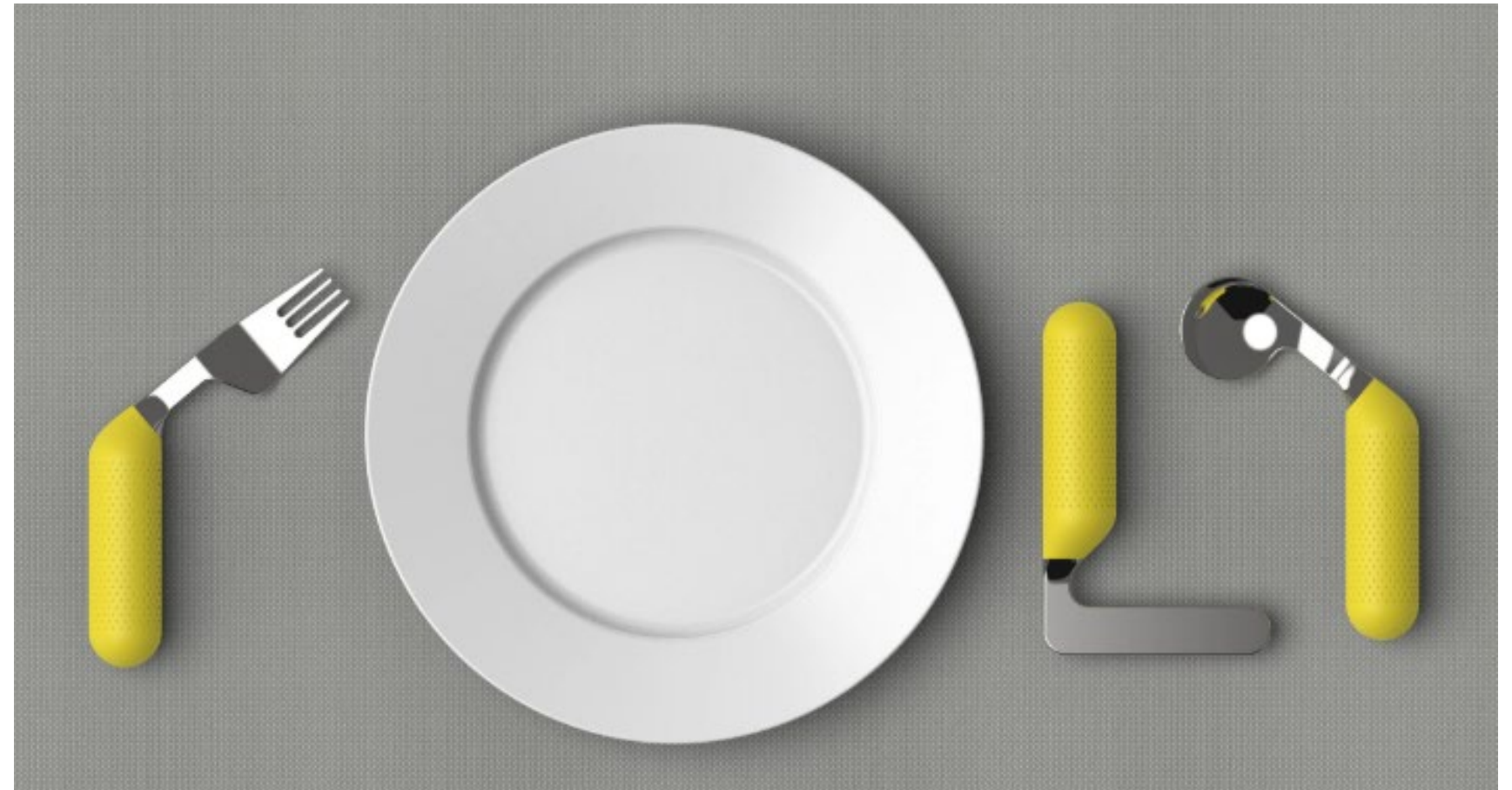


Spugna o spazzola con manico lungo

- Aiuta le persone con mobilità ridotta a pulire le aree difficili da raggiungere durante il bagno
- Spesso utilizzato nelle docce con sedie da doccia
- Alcune versioni hanno testine sostituibili per l'igiene

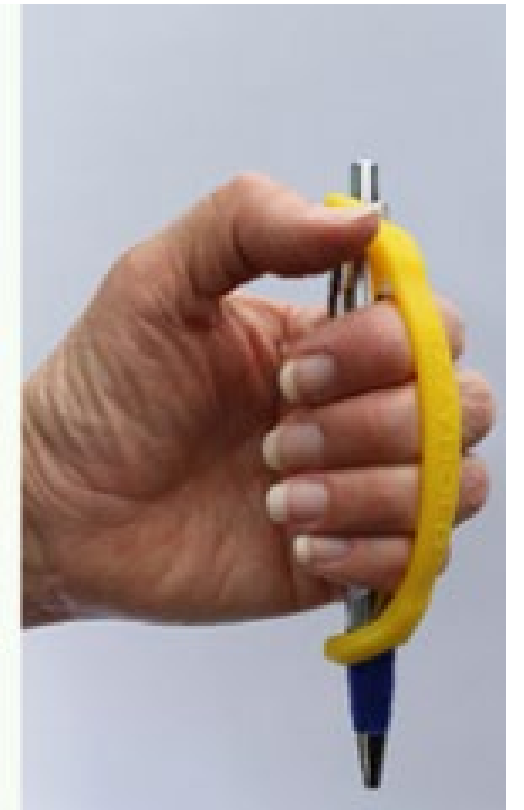
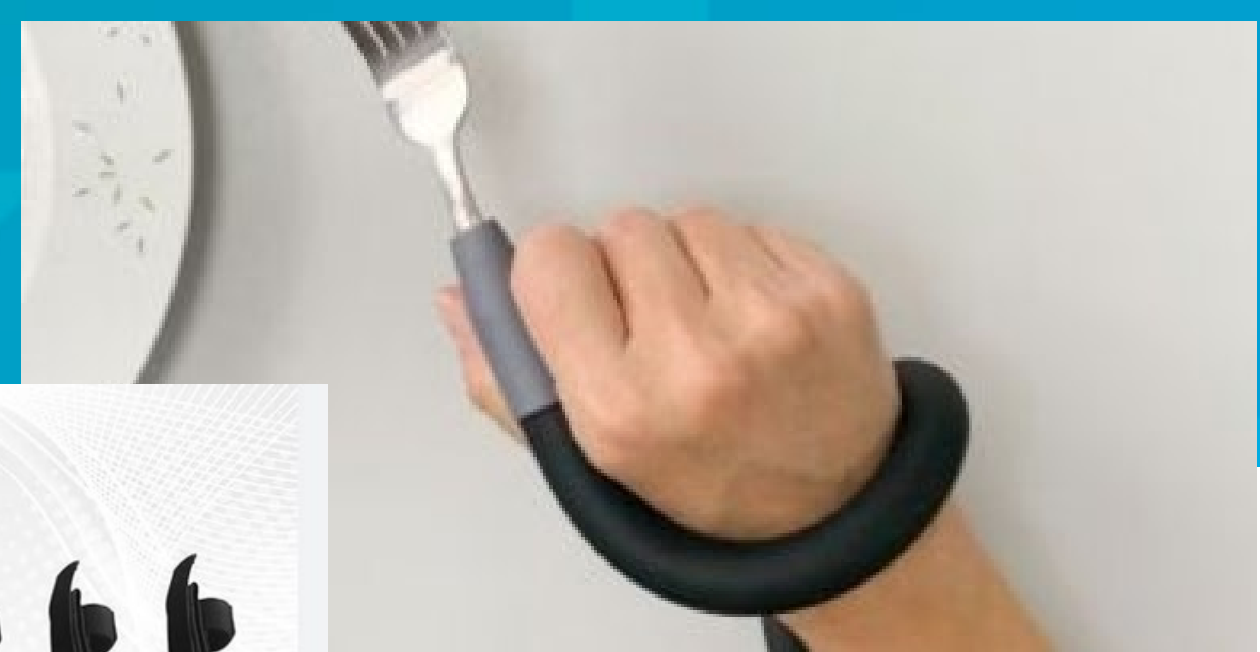


Quiz: Ausili per l'assistenza quotidiana e dispositivi di assistenza alla mobilità



Posate adattive

- Presa più facile per le persone con tremori o artrite
- Spesso è dotato di manici più larghi o più pesanti
- Alcuni hanno una tecnologia di stabilizzazione integrata (ad esempio per ridurre le vibrazioni)



Quiz: Ausili per l'assistenza quotidiana e dispositivi di assistenza alla mobilità



Ausilio per indossare le calze, calzascarpe a manico lungo e bastone da vestizione

- Aiuta gli utenti a vestirsi senza piegarsi
- Può essere utilizzato seduto o in piedi
- Ottimo per il recupero post-operatorio (ad esempio protesi d'anca)



Suitable For:

-  Injury recovery
-  Post-surgery
-  Arthritis sufferers
-  Pregnant women
-  Limited Mobility
-  Elderly



Quiz: Ausili per l'assistenza quotidiana e dispositivi di assistenza alla mobilità



Lacci elastici e ganci per bottoni

- Aiuta a vestirsi se la destrezza delle dita è limitata
- Elimina la necessità di annodare o arremggiare con piccoli bottoni
- I lacci elastici trasformano qualsiasi scarpa in una ~~slip~~ slip

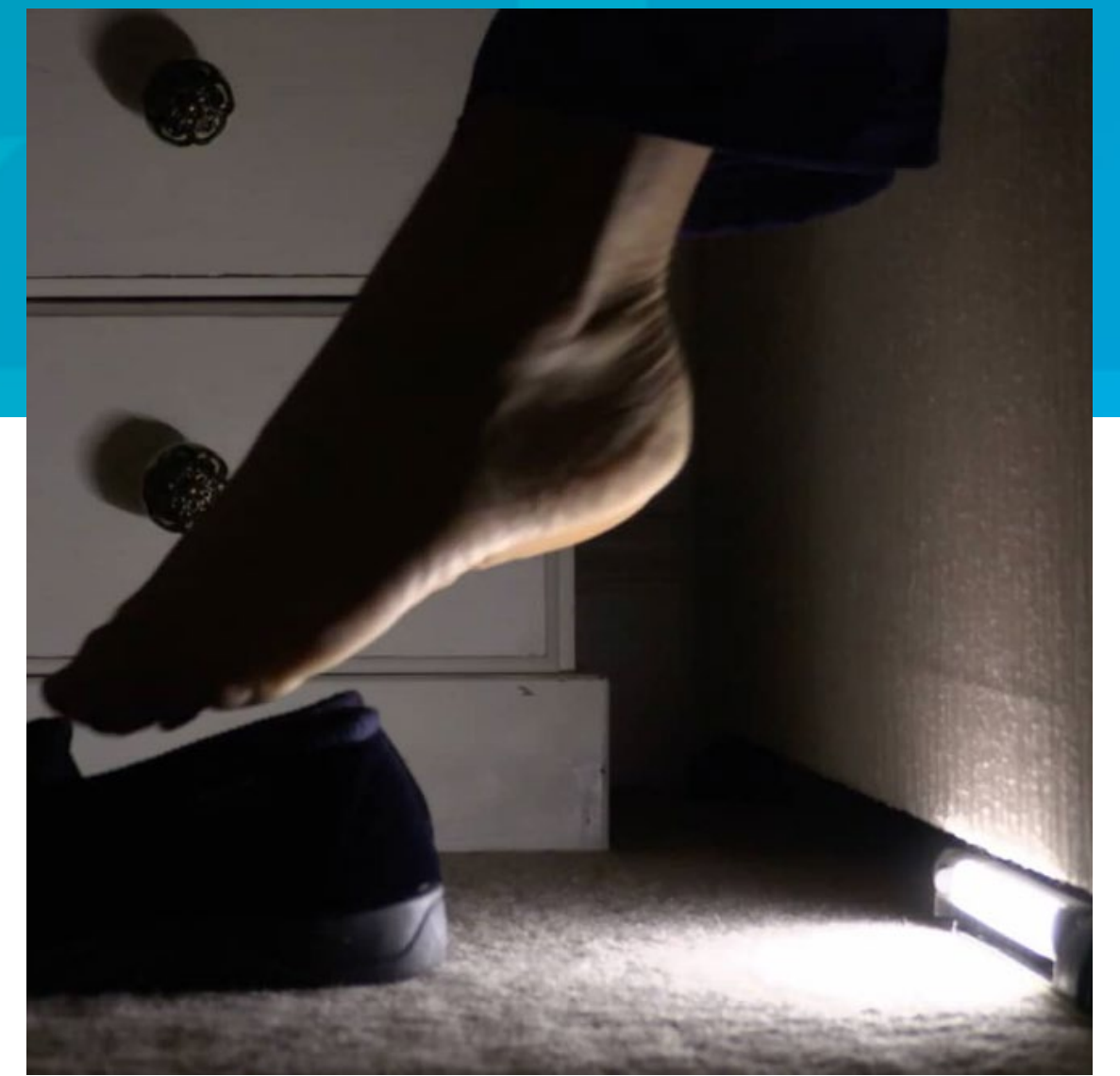


Quiz: Ausili per l'assistenza quotidiana e dispositivi di assistenza alla mobilità



Luci notturne attivate dal movimento

- Aiuta a prevenire le cadute durante le visite notturne al bagno
- Installare nei corridoi, sulle scale e vicino al letto
- I modelli a batteria non richiedono cablaggio



Quiz: Ausili per l'assistenza quotidiana e dispositivi di assistenza alla mobilità



Tavole di trasferimento

- Aiuta a spostare una persona dal letto alla sedia o dalla sedia al water
- Richiede una corretta meccanica del corpo per prevenire lesioni
- Dovrebbe essere liscio e sostenuto sotto i glutei della persona



Quiz: Ausili per l'assistenza quotidiana e dispositivi di assistenza alla mobilità



Distributori automatici di pillole con allarme

- Eroga la dose corretta negli orari programmati
- Ideale per persone con problemi di memoria
- Previene il doppio dosaggio



Quiz: Ausili per l'assistenza quotidiana e dispositivi di assistenza alla mobilità



Pulsanti di chiamata d'emergenza e pendenti di allarme

- Consenti all'utente di chiamare aiuto con una sola pressione
- Indossare intorno al collo o al polso
- Alcuni modelli si collegano direttamente ai servizi di emergenza



Modulo 3: Riferimenti

- <https://www.medparkhospital.com/en-US/disease-and-treatment/diabetic-podiatry>
- <https://mydoctor.kaiserpermanente.org/ncal/article/careof-the-perineal-area902337>
- https://www.activemobility.com.au/blog/10-safe-transfer-techniques-for-caregivers?srsId=AfmBOoqfZ76V09Hj2xw4sAW_W6hOh3uZc9iJN4fr8rNIIjj6CdM
- <https://www.cqc.org.uk/guidanceproviders/adultsocialcare/managingmedicineshome-care-providers>
- <https://www.cqc.org.uk/guidanceproviders/adultsocialcare/medicinesadministrationrecordsadult-social-care>
- <https://www.helpinghandshomecare.co.uk/home-care-services/medicationmanagement/>
- <https://www.msmanuals.com/home/drugs/administration-and-kinetics-of-drugs/drug-administration>
- https://www.msmanuals.com/home/skin-disorders/treatment-of-skin-disorders/treatment-of-skin-disorders#Topical-Preparations_790729
- <https://www.lecturio.com/nursing/free-cheat-sheet/topical-medication-administration/>
- <https://www.hopkinsmedicine.org/health/wellness-and-prevention/help-for-managing-multiple-medications>
- <https://www.braunability.com/us/en/blog/accessible-living/what-is-adaptive-equipment.html>
- <https://www.medicalnewstoday.com/articles/318463#Types-of-mobility-aids>
- Scheda informativa 437 Utilizzo della tecnologia per aiutare nella vita quotidiana Aprile 2019 – Alzheimers Society
<https://www.alzheimers.org.uk/sites/default/files/2019-05/437LPUsingtechnologyto-help-with-everydaylife-190520.pdf>
- <https://cpdonline.co.uk/knowledgebase/care/assistive-technology/>
- <https://www.alzheimers.org.uk/about-dementia/symptoms-and-diagnosis/symptoms/how-to-communicate-dementia>
- <https://www.caresmart360.com/blog/facility-staffing/how-to-motivate-caregivers-for-timely-documentation-in-home-care-facilities/>
- <https://gabriellavolpe.com/caregiver-resource-planning-group/>

Grazie!



**Co-funded by
the European Union**

Finanziato dall'Unione Europea. I punti di vista e le opinioni espressi sono tuttavia esclusivamente quelli dell'autore/degli autori e non riflettono necessariamente quelli dell'Unione Europea o dell'Agenzia esecutiva europea per l'istruzione e la cultura (EACEA). Né l'Unione Europea né l'EACEA possono essere ritenute responsabili per essi. [Numero di progetto: 2023-1-DE02-KA220-ADU-000137715]